

# REXOR

---

## *Supervision Laqueuse 7*

## *Manuel Utilisateur*

---

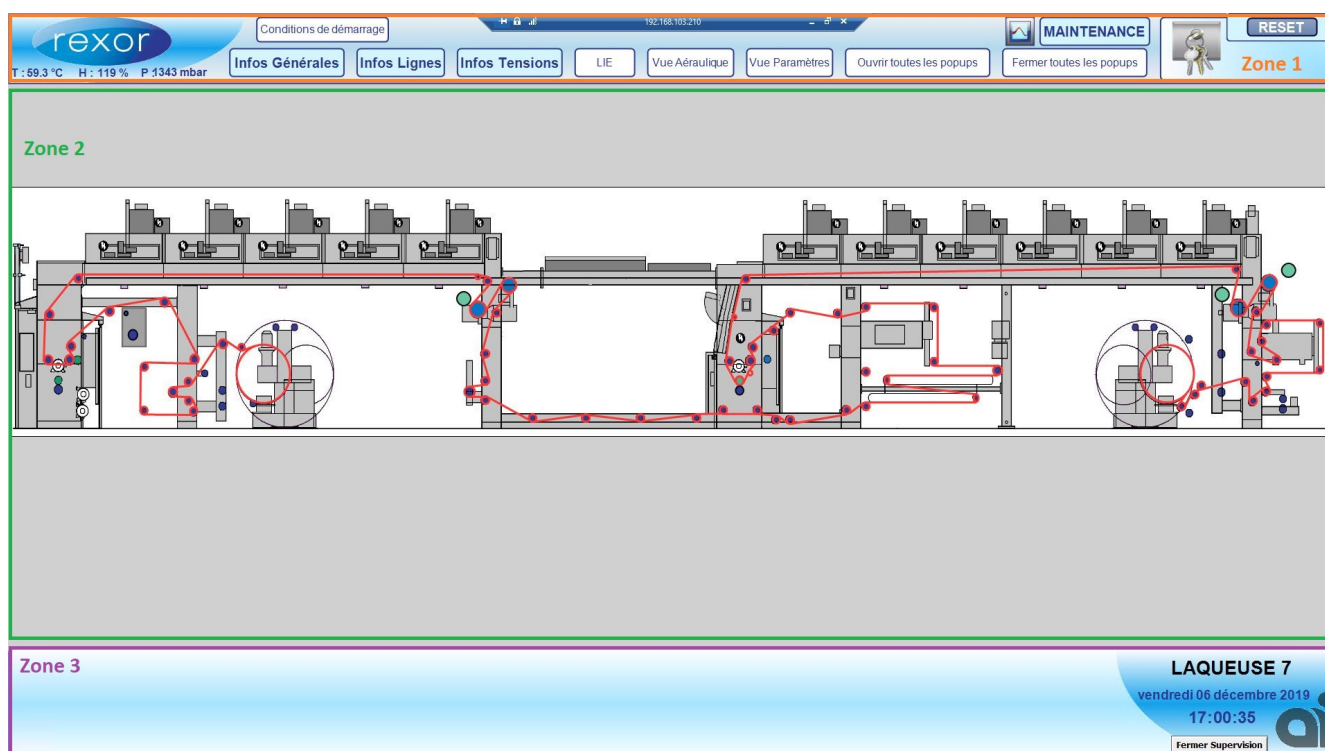


## Table des matières

1 - Présentation Générale.....	3
2 - Authentification .....	4
3 - Navigation.....	5
3.1 - Vues principales.....	5
a. Vue Dérouleur.....	6
b. Vue Bloc 1.....	6
c. Vue Bloc 2.....	7
d. Pop-up « Retournement de bandes » .....	7
e. Vue Enrouleur .....	8
f. Pop-ups Caissons.....	8
g. Vue Tunnel 1.....	9
h. Vue Tunnel 2.....	9
i. Pop-up Corona.....	10
3.2 - Bandeau haut.....	11
4 - Alarmes.....	14
5 - Représentation des informations.....	16
6 - Commandes .....	16
7 - Vue Maintenance.....	17
8 - Vue Recette .....	22
9 - Contrôle du vernis - Scanette .....	24
9.1 - Mode « Normal » .....	24
9.2 - Mode dégradé.....	25
9.3 - Accès « Process » et « Maintenance » .....	25

# 1 - PRESENTATION GENERALE

La supervision de la « Laqueuse 7 » permet de visualiser un certain nombre de remontées d'informations concernant la machine « Laqueuse 7 », d'effectuer des commandes, de visualiser les alarmes (ainsi qu'un historique d'alarmes), de visualiser l'historique de production (via l'outil Historian), de saisir des recettes de production. Vous trouverez ci-dessous la vue principale de cette supervision.



Cette vue principale se décompose en trois zones :

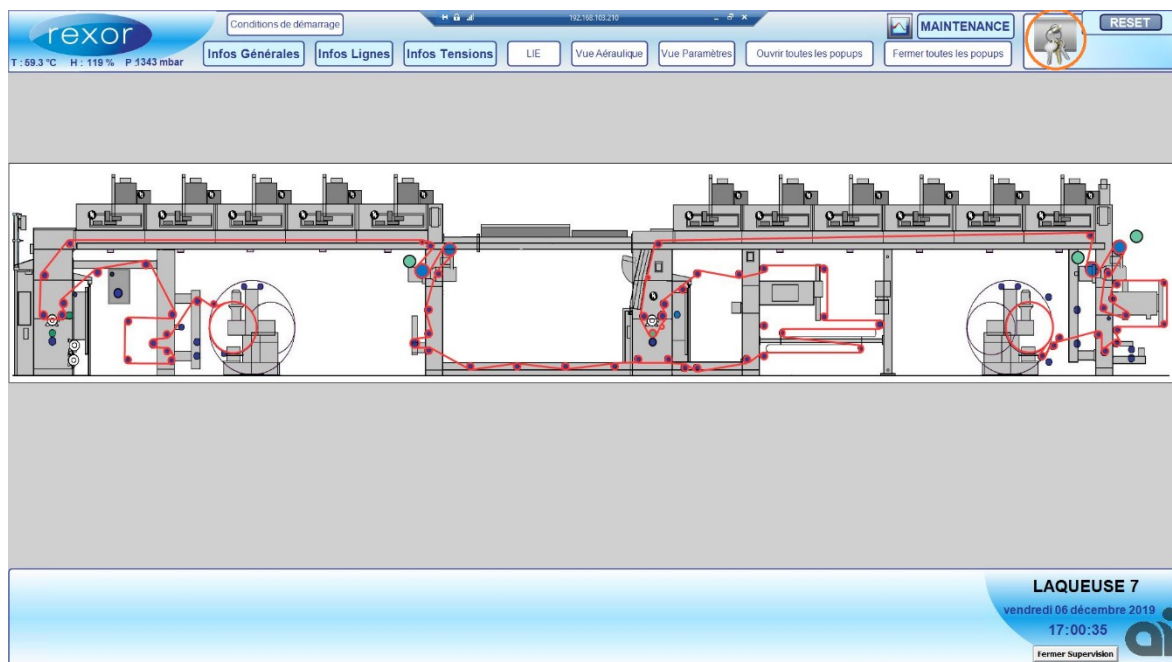
- **Zone 1 :** Cette zone contient un certain nombre de boutons permettant d'afficher ou de masquer certaines vues, d'ouvrir des Pop-ups et d'accéder à l'interface de connexion.
- **Zone 2 :** C'est la zone principale de la supervision. On trouvera au centre de cette zone une représentation schématique de la Laqueuse 7 ainsi que l'animation du passage du film sur la machine. Il sera également possible d'afficher des représentations détaillées des différentes parties de la Laqueuse 7 au cours de la navigation (Enrouleur, Dérouleur, Infrarouges, Enducteurs etc.). De plus, des informations supplémentaires peuvent être affichées ou masquées sur les deux bandeaux gris de cette zone.
- **Zone 3 :** Cette zone contient un bandeau d'alarme permettant de visualiser les alarmes actives « au fil de l'eau ». Cliquer sur ce bandeau d'alarme permet d'afficher la vue « Alarmes ».

La suite de ce document va permettre de présenter les diverses fonctionnalités de cette supervision.

## 2 - AUTHENTIFICATION

Par défaut, l'utilisateur connecté sur la supervision de la Laqueuse 7 est l'utilisateur « Opérateur ». Il est possible de se connecter avec un autre utilisateur de la manière suivante :

- Cliquer sur le « trousseau de clés » présent en haut à droite sur la vue principale comme présenté sur l'image ci-dessous.



- Suite à cette première opération, la pop-up suivante va s'ouvrir :



Pour se connecter avec un autre utilisateur depuis cette pop-up, il faut alors :

- i. Renseigner l'utilisateur dans le champ « Utilisateur »
- ii. Saisir le mot de passe correspondant dans le champ « Mot de Passe »
- iii. Cliquer sur le bouton « Connecter »

Il sera ensuite possible de se déconnecter en cliquant sur le bouton « Déconnecter » qui sera présent sur cette pop-up.

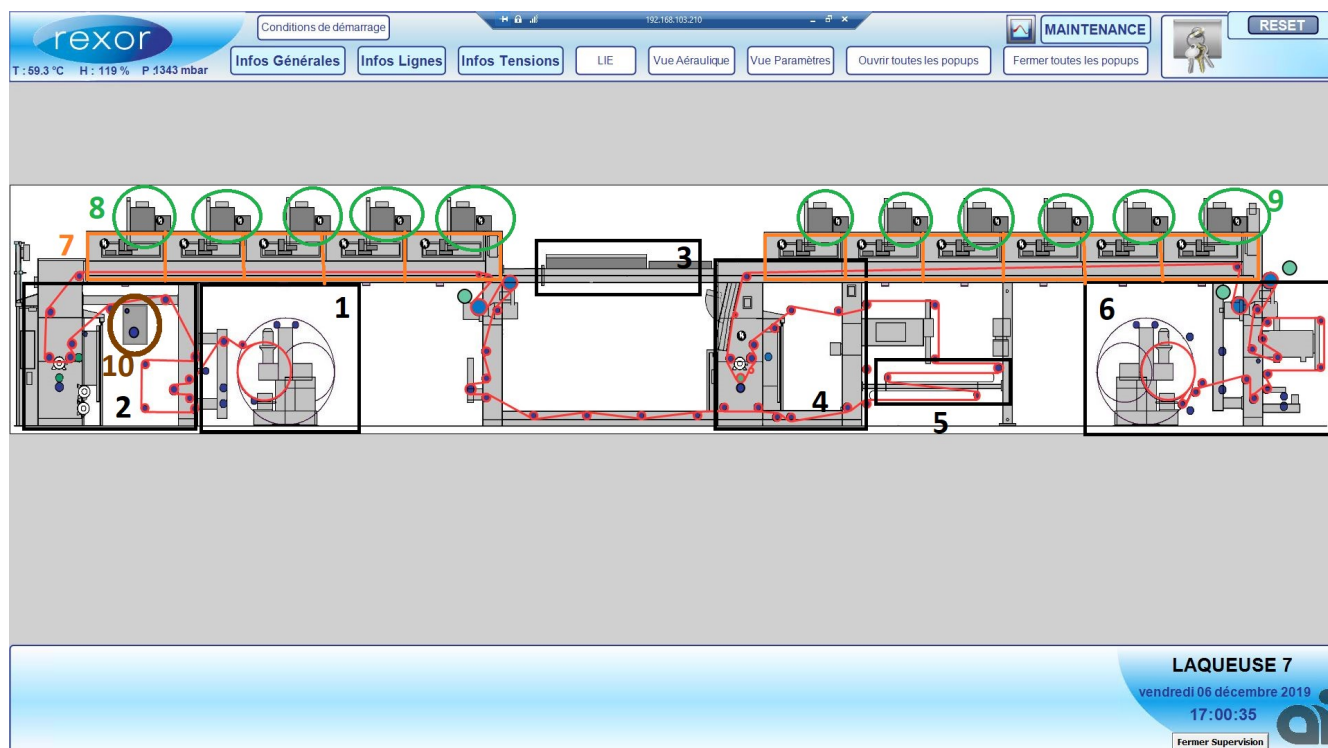
**Nota Bene :** En cas d'inactivité prolongée d'un utilisateur, une déconnexion automatique permettra de basculer sur l'utilisateur par défaut « Opérateur ».

## 3 - NAVIGATION

### 3.1 - Vues principales

Depuis la vue principale, il est possible d'afficher plus de détails concernant la laqueuse 7. Ainsi, plusieurs vues détaillées de la Laqueuse 7 sont accessibles :

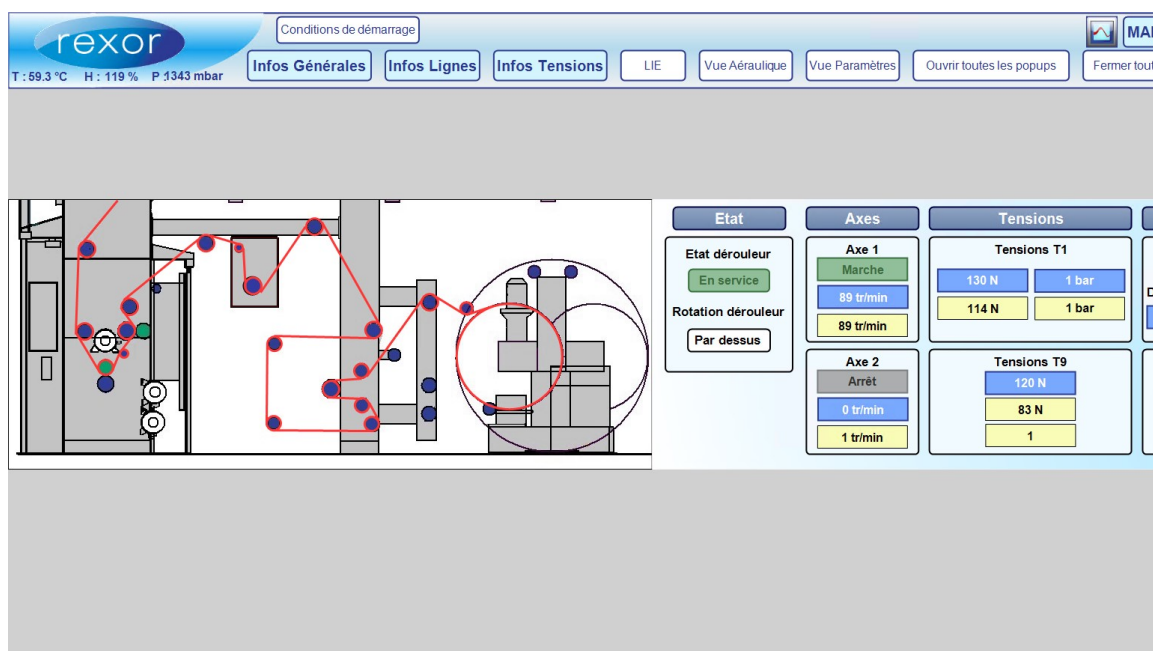
- **Vue Dérouleur** (Ouverture de la vue à l'aide du bouton « 1 » sur l'image ci-dessous)
- **Vue Bloc 1** (Ouverture de la vue à l'aide du bouton « 2 » sur l'image ci-dessous)
- **Vue Infrarouges** (Ouverture de la vue à l'aide du bouton « 3 » sur l'image ci-dessous)
- **Vue Bloc 2** (Ouverture de la vue à l'aide du bouton « 4 » sur l'image ci-dessous)
- **Pop-up de retournement de bandes** (Ouverture de la Pop-up à l'aide du bouton « 5 » sur l'image ci-dessous)
- **Vue Enrouleur** (Ouverture de la vue à l'aide du bouton « 6 » sur l'image ci-dessous)
- **Pop-ups de chaque caisson** (Ouverture des Pop-ups à l'aide des 11 boutons encadrés en orange sur l'image ci-dessous)
- **Vue Tunnel 1** (Ouverture de la vue à l'aide d'un des 5 boutons « 8 » encerclés en vert sur l'image ci-dessous)
- **Vue Tunnel 2** (Ouverture de la vue à l'aide d'un des 6 boutons « 9 » encerclés en vert sur l'image ci-dessous)
- **Pop-up du Corona** (Ouverture de la Pop-up à l'aide du bouton « 10 » encerclé en marron sur l'image ci-dessous)



Nous allons maintenant présenter les différentes vues mentionnées précédemment.

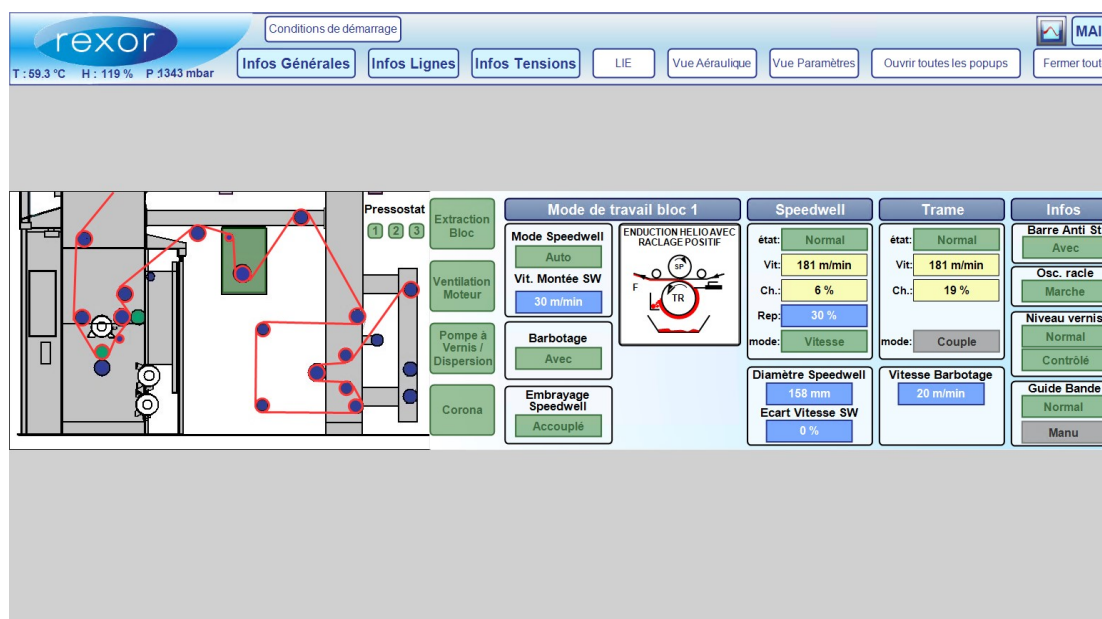
## a. Vue Dérouleur

Cette vue présente un certain nombre d'informations concernant le dérouleur. Il est possible de modifier des paramètres liés au dérouleur depuis cette vue (comme par exemple les vitesses des axes). Vous trouverez ci-dessous une illustration de cette vue.



## b. Vue Bloc 1

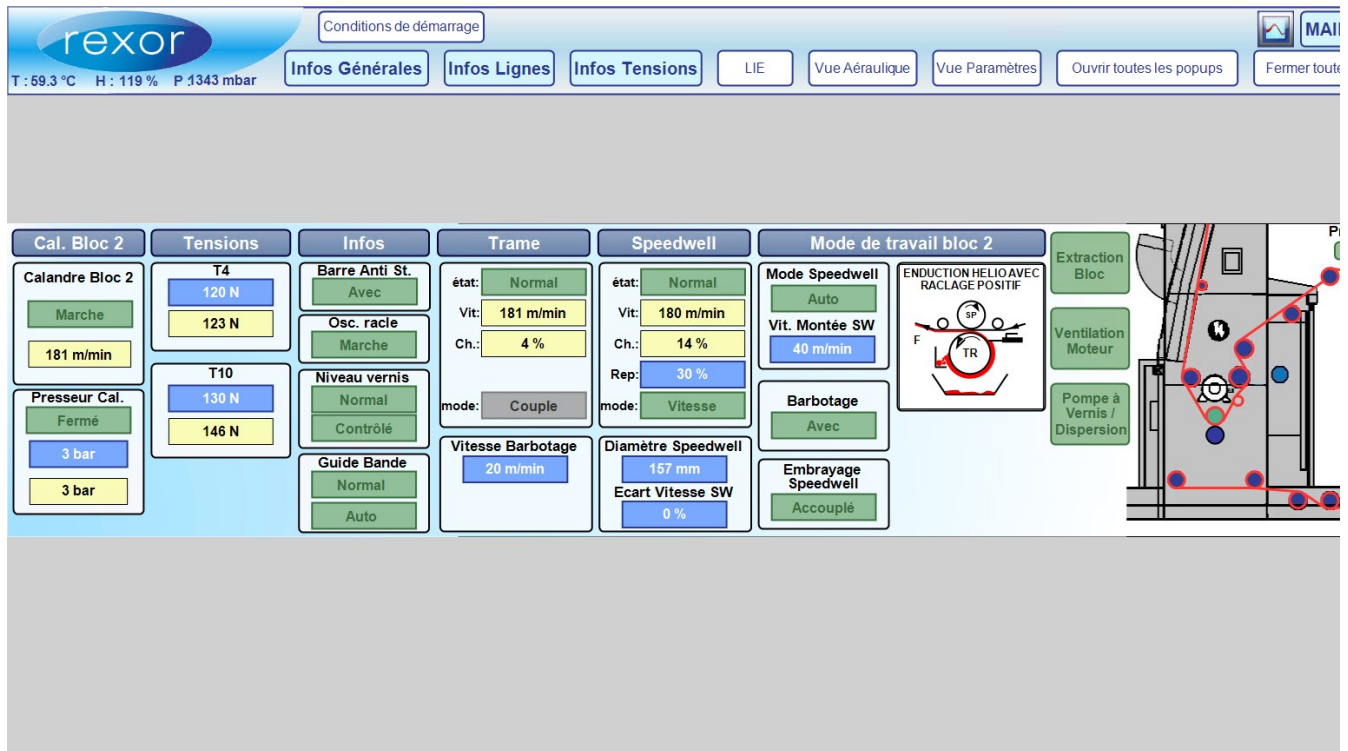
Cette vue correspond aux informations liées au Bloc 1 (pouvant également être appelé « Enducteur 1»). Comme pour la vue précédente, il est possible de modifier des paramètres liés au Bloc 1 depuis cette vue. Une image de cette vue est présentée ci-dessous.





## c. Vue Bloc 2

Il s'agit d'une vue similaire à la vue du Bloc 1 mais pour les informations du Bloc 2. Tout comme la vue précédente, il est possible de modifier des paramètres depuis cette vue. Vous trouverez une image de cette vue ci-dessous :



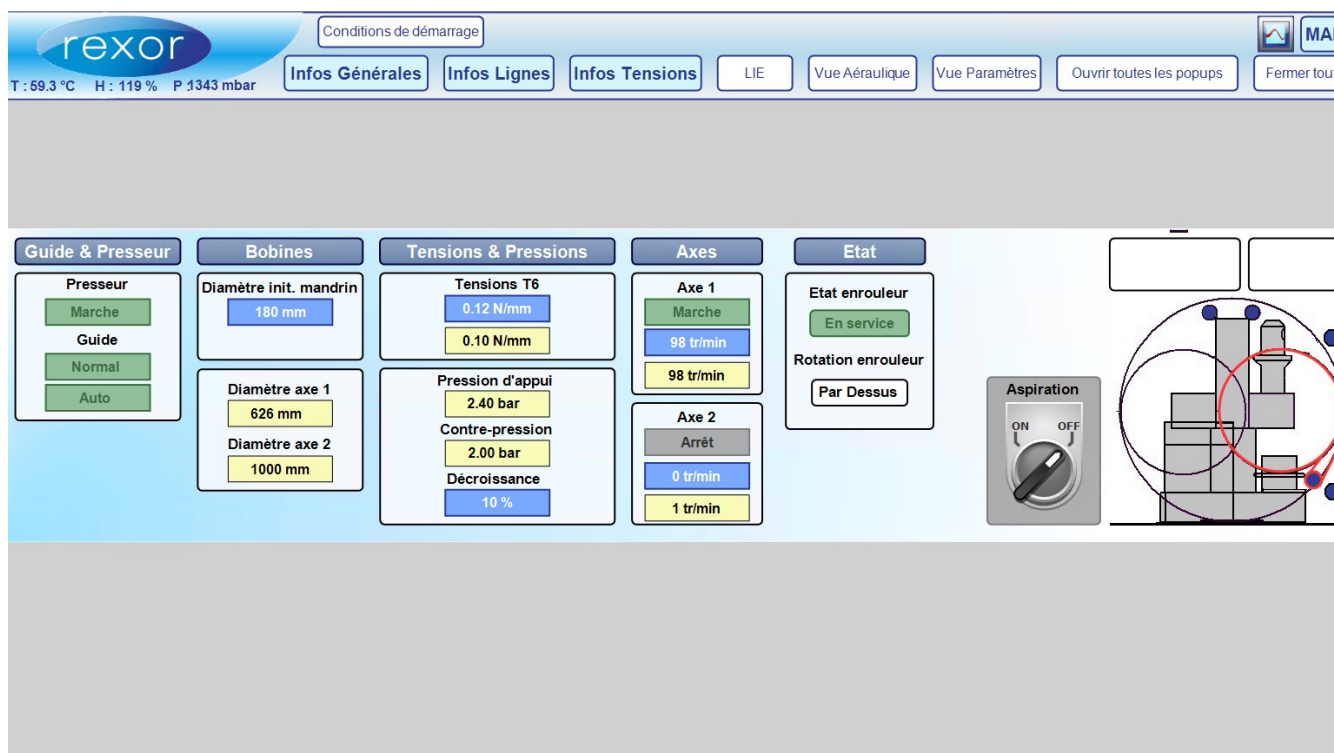
## d. Pop-up « Retournement de bandes »



Cette Pop-up permet la mise en marche ou à l'arrêt du retournement de bandes.

## e. Vue Enrouleur

Cette vue se présente de la manière suivante :



A l'aide de cette vue, il est possible de visualiser et/ou modifier des valeurs des paramètres de l'enrouleur. Il est possible de mettre l'aspiration en marche ou à l'arrêt à l'aide du bouton « Aspiration » présent sur cette vue.

## f. Pop-ups Caissons

Il y a une Pop-up de ce type par caisson. Celle-ci se présente sous la forme suivante :

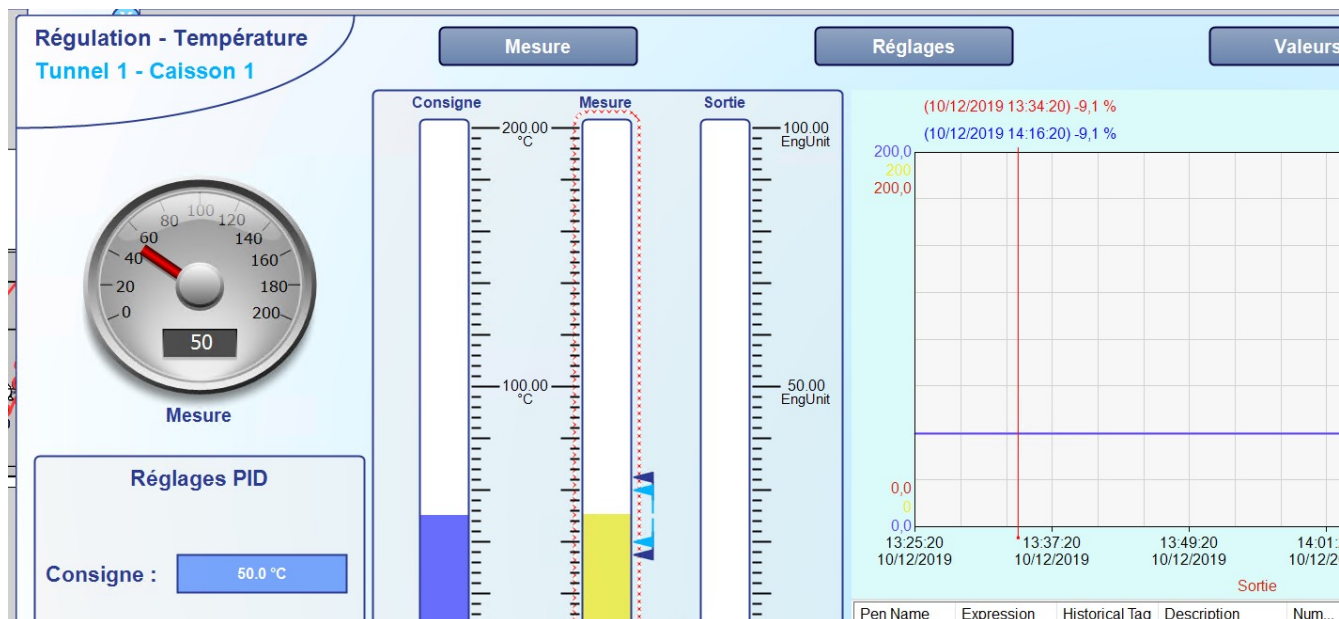


A l'aide de cette Pop-up, il est possible de :

- Visualiser l'état du caisson, sa consigne en température, sa température mesurée et son mode de chauffe.
- Mettre en marche ou à l'arrêt le caisson (en cliquant sur le bouton « Marche »).
- Choisir le mode de chauffe du caisson (en cliquant sur le bouton « Chaud »).
- Modifier la consigne en température du caisson (via le bouton en fond bleu sur l'image ci-dessus).

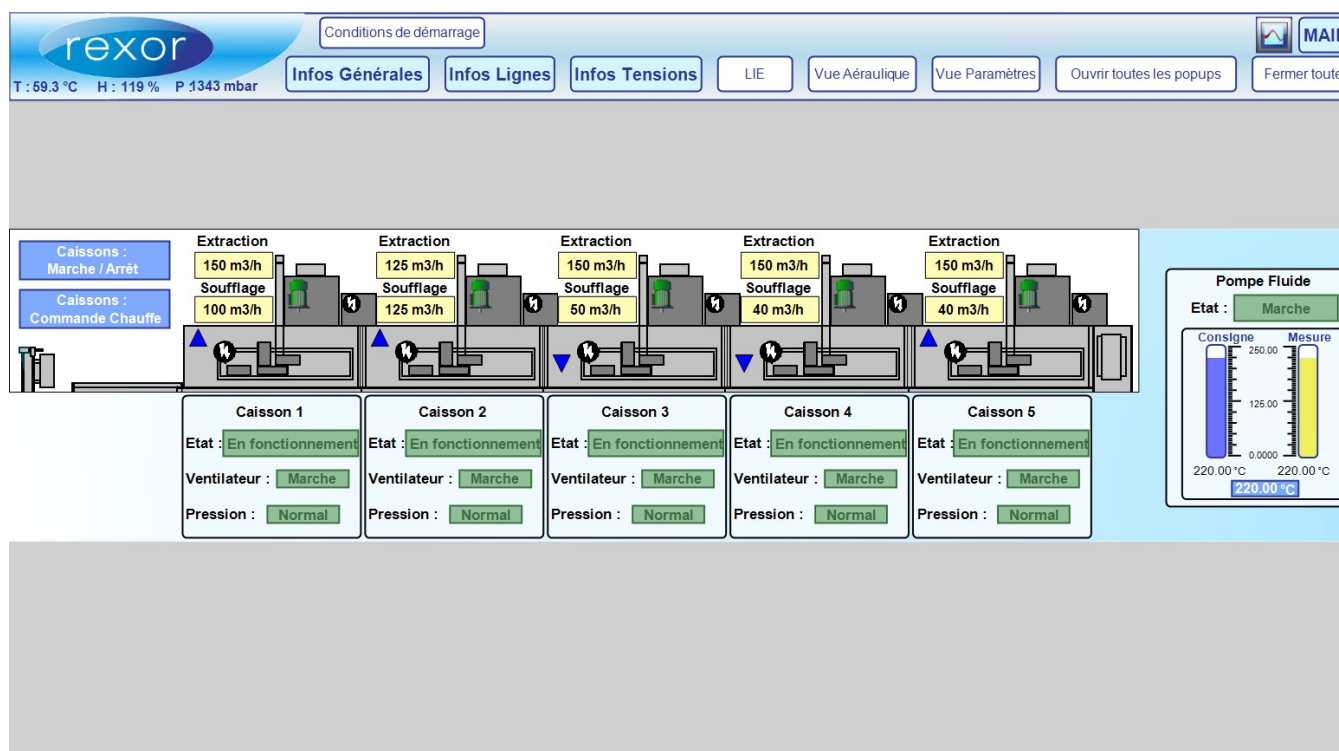


- Accéder à la vue « PID » du caisson. Vous trouverez ci-dessous une illustration de ce type de vue.



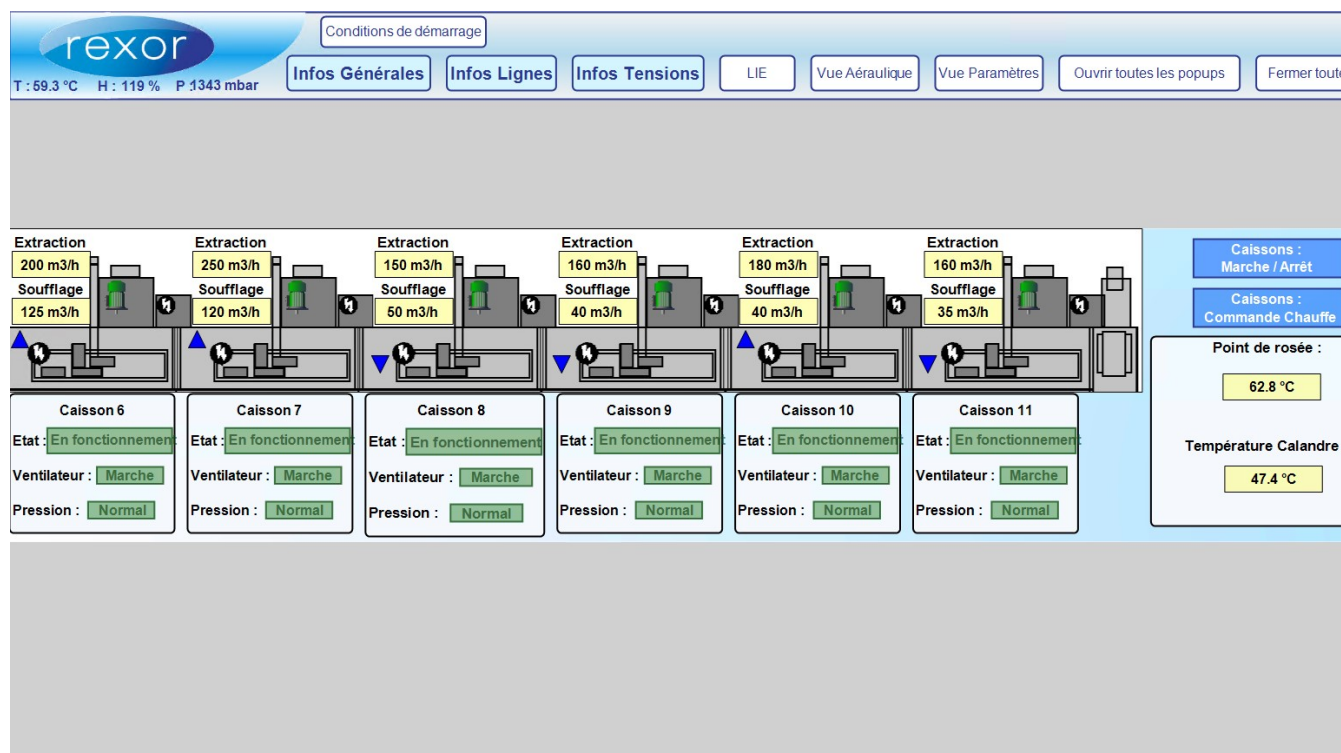
g. Vue Tunnel 1

Cette vue présente les différents paramètres liés au tunnel 1 dont certains sont modifiables. Depuis cette vue, il est notamment possible de mettre en marche ou à l'arrêt tous les caissons du Tunnel 1 (Caisson 1 à Caisson 5) via le bouton « Caissons : Marche / Arrêt » (présent en haut à gauche de cette vue). Il est également possible de choisir le mode de Chauffe de tous les caissons du Tunnel 1 (Caissons 1 à 5) via le bouton « Caissons : Commande Chauffe » (présent en haut à gauche de cette vue). Vous trouverez ci-dessous une représentation de cette vue.



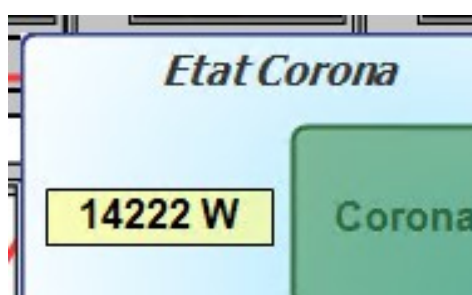
h. Vue Tunnel 2

Cette vue présente les différents paramètres liés au tunnel 2 dont certains sont modifiables. Depuis cette vue, il est notamment possible de mettre en marche ou à l'arrêt tous les caissons du Tunnel 2 (Caisson 6 à Caisson 11) via le bouton « Caissons : Marche / Arrêt » (présent en haut à droite de cette vue). Il est également possible de choisir le mode de Chauffe de tous les caissons du Tunnel 2 (Caissons 6 à 11) via le bouton « Caissons : Commande Chauffe » (présent en haut à droite de cette vue). Vous trouverez ci-dessous une représentation de cette vue.



## i. Pop-up Corona

Cette Pop-up permet de visualiser l'état et la puissance du Corona. A l'aide du bouton « Corona », il est possible de mettre en marche ou à l'arrêt le Corona. Cette Pop-up se présente de la manière suivante :



## 3.2 - Bandeau haut

Sur le « bandeau haut » de la vue principale, il est possible d'afficher et de masquer certaines informations à l'aides des boutons en fond « bleu ciel » comme celui-ci présenté ci-dessous :



Lorsqu'un de ces boutons est sélectionné, son fond passera en « bleu foncé ». Un exemple de cette configuration est visible sur l'image suivante :



Les informations sélectionnées s'afficheront au-dessus ou en dessous de la représentation schématique de la Laqueuse 7. Sur l'image ci-dessous, vous pouvez visualiser les informations pouvant être affichées ou masquées via ces boutons :

The screenshot shows the Rexor Laqueuse 7 interface. The top bar includes the Rexor logo, temperature (T: 59.3 °C), humidity (H: 119 %), and pressure (P: 1343 mbar). Navigation buttons include 'Infos Générales', 'Infos Lignes', 'Infos Tensions' (selected), 'LIE', 'Vue Aéraulique', 'Vue Paramètres', 'Ouvrir toutes les popups', and 'Fermer toutes les popups'. A 'RESET' button and an 'Operateur' icon are also present.

The 'Infos Tensions' section displays the following data:

- 1 Numéro MOE : MOE 7468
- Numéro de Bobine : 3
- Production : Arrêt
- Vitesse Machine : 0.0 m/min

The main area shows a schematic of the Laqueuse 7 machine with various components labeled. Below the schematic, there are two rows of status indicators for different parts of the machine:

Cal. Bloc 1	Trame 1	Speedwell 1	Axe 1	Axe 2	Cal. Tunnel 1	Cal. Bloc 2	Trame 2	Speedwell 2	Cal. Tunnel 2	Axe 1	Axe 2
Arrêt	Marche	Arrêt	Arrêt	Arrêt	Arrêt	Arrêt	Marche	Arrêt	Arrêt	Arrêt	Arrêt
0 m/min	20 m/min	-0 m/min			-0 m/min	-0 m/min	20 m/min	0 m/min	-0 m/min		
	20 m/min						20 m/min				

Below this, there are two rows of numerical data:

D1	D2	13	19	11	14	110	15	16	E1	E2	Tot
186 mm	850 mm	140 N	120 N	130 N	120 N	130 N	120 N	0.12 N	12669 ml	1 ml	502387400 ml
		137 N	128 N	115 N	124 N	0 N	42 N	0.10 N/mm			

The bottom right corner shows the text 'LAQUEUSE 7', the date 'mardi 10 décembre 2019', the time '14:47:17', and the ai logo.

Les boutons en fond « blanc » permettent quant à eux d'ouvrir des pop-ups concernant :

- Les conditions de démarrage :

Conditions Générales			Conditions Bloc 1			Conditions Bloc 2		
	Enfi. P à P	Prod		Enfi. P à P	Prod		Enfi. P à P	Prod
Arrêt d'urgence non réarmé	Normal	Normal	Pas défaut M501 (Calandre bloc 1)	Normal	Normal	Pas défaut M505 (Calandre bloc 2)	Normal	Normal
Pas défaut enrouleur	Normal	Normal	Pas défaut M502 (Trame bloc 1)	Normal	Normal	Pas défaut M506 (Trame bloc 2)	Normal	Normal
Arrêt rapide pupitre enrouleur	Normal	Normal	Pas défaut M503 (Speedwell bloc 1)	Normal	Normal	Pas défaut M507 (Speedwell bloc 2)	Normal	Normal
Arrêt rapide pupitre dérouleur	Normal	Normal	Pas défaut M504 (Tunnel 1)	Normal	Normal	Pas défaut M508 (Tunnel 2)	Normal	Normal
Pas défaut dérouleur	Normal	Normal	Cadran Speedwell 1 accouplé	Normal	Normal	Cadran Speedwell 2 accouplé	Normal	Normal
			Pas défaut disj. V.F. mot bloc 1	Normal	Normal	Pas défaut disj. V.F. mot bloc 2	Normal	Normal
			Pas défaut pressostat M501	Normal	Normal	Pas défaut pressostat M505	Normal	Normal
			Pas défaut pressostat M502	Normal	Normal	Pas défaut pressostat M506	Normal	Normal
			Pas défaut pressostat M503	Normal	Normal	Pas défaut pressostat M507	Normal	Normal
			Pas défaut disj. extraction bloc 1		Normal	Pas défaut disj. extraction bloc 2		Normal
			Pas défaut press. extraction bloc 1		Normal	Pas défaut press. extraction bloc 2		Normal
			Pas défaut disj. V.F. M504	Normal	Normal	Pas défaut disj. V.F. M509	Normal	Normal

- Le LIE :

*Mesures des concentrations LIE (en %)*

LIE Bloc 1 :	0 %	LIE Bloc 2 :	2
LIE Caisson 1 :	0 %	LIE Caisson 6 :	0

- La vue paramètres :

**Choix Mode**

Fonction

Mode Normal

Enduction

Mode Double

Mode préparation

Désactivé

**Etats moteurs**

Ventilation moteur bloc 1 : Marche

Ventilation moteur bloc 2 : Marche

Extraction bloc 1 : Marche

Extraction bloc 2 : Marche

Ventilation moteur M504 : Marche

Ventilation moteur M508 : Marche

Extraction tunnel 1 : Marche

Extraction tunnel 2 : Marche

**Consignes Vitesses**

Consigne vitesse production : 180 m/min

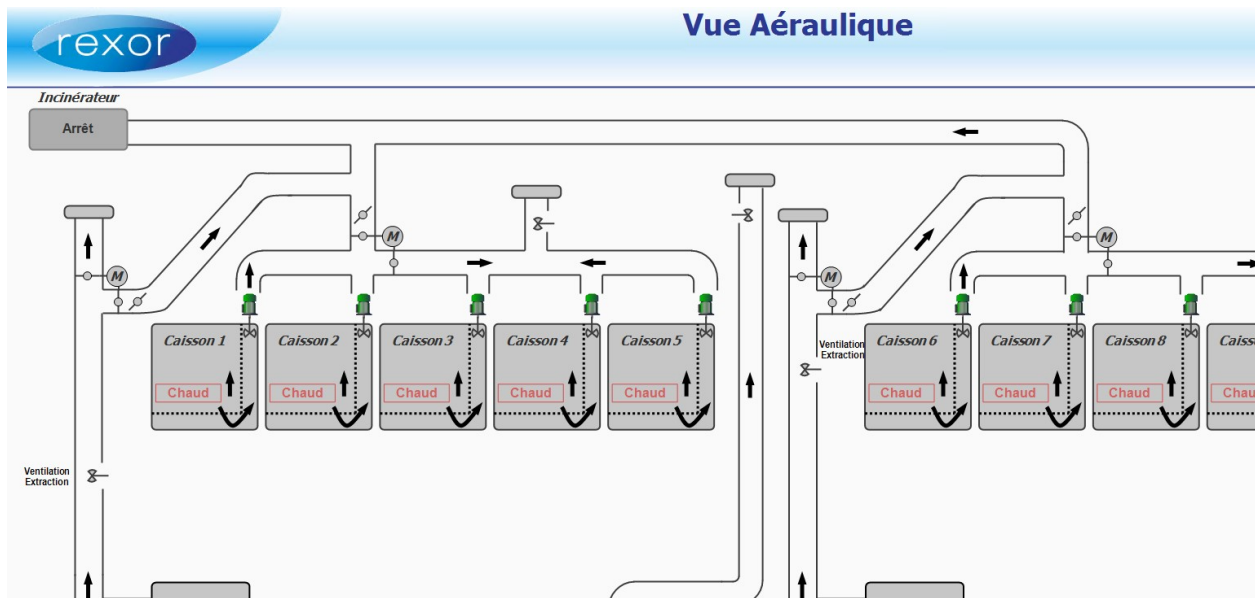
Consigne vitesse lente : 20 m/min

Consigne vitesse enfilage : 10 m/min

**Guide bande**



- La vue Aéraulique :



Il sera ensuite possible de refermer ces Pop-ups à l'aide des boutons en forme de « croix » présents en haut à droite de chacune de ces pop-ups.

Ce code couleur de boutons reste valable pour l'ensemble de la supervision :

- Un bouton de fond « bleu ciel » ou « bleu foncé » permettra d'afficher ou de masquer des informations sur la vue concernée.
- Un bouton de fond « blanc » permettra d'ouvrir une pop-up sur la supervision.

Sur le « bandeau haut » de la vue principale, vous trouverez également les boutons « Ouvrir toutes les popups » et « Fermer toutes les popups ».




Ces boutons permettent respectivement d'afficher ou de masquer un maximum d'informations sur la vue principale. Ces informations sont les suivantes :

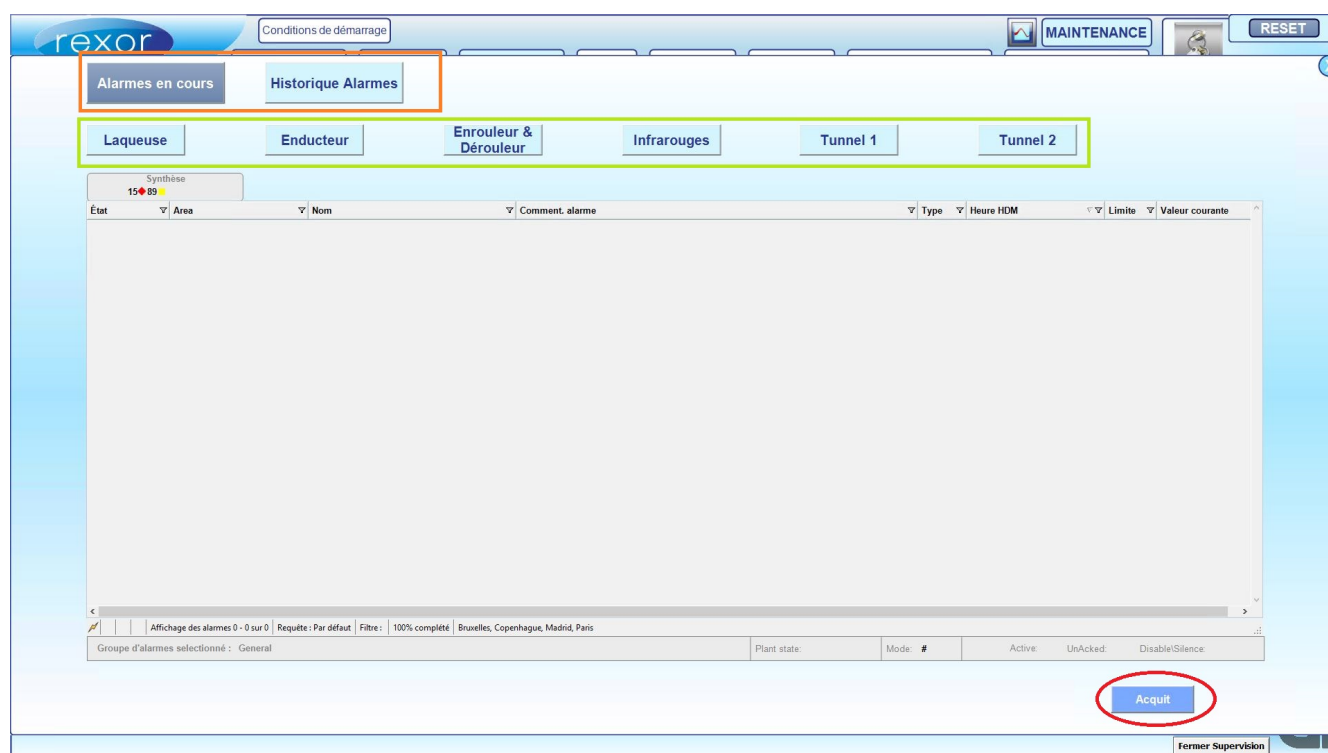
- Informations générales
- Informations lignes
- Informations Tensions
- Pop-ups de tous les caissons

## 4 - ALARMES

Le « Bandeau Bas » de la vue principale permet de visualiser un aperçu des alarmes « au fil de l'eau » :

Heure HDM	État	Groupe	Nom	Comment. alarme	Type	Limite	Valeur co	Opérateur
<div>LAQUEUSE 7</div> <div>mardi 23 janvier 2018</div> <div>10:35:11</div> 								

Il est possible de cliquer sur ce bandeau d'alarme afin d'accéder à la vue « Alarme » représentée ci-dessous :



Sur cette vue « Alarme » vous pourrez :

- Choisir de visualiser les alarmes en cours ou les alarmes historiques en sélectionnant le bouton correspondant de l'encadré en orange sur l'image précédente.
- Acquitter les alarmes à l'aide du bouton « Acquit » situé en bas à droite de cette vue (encadré en rouge sur l'image précédente).
- Filtrer les alarmes (en cours ou historiques) affichées sur cette vue à l'aide des boutons présents dans l'encadré vert de l'image précédente. Six filtres d'alarmes sont disponibles :
  - Laqueuse
  - Enducteur
  - Enrouleur et Dérouleur
  - Infrarouges
  - Tunnel 1

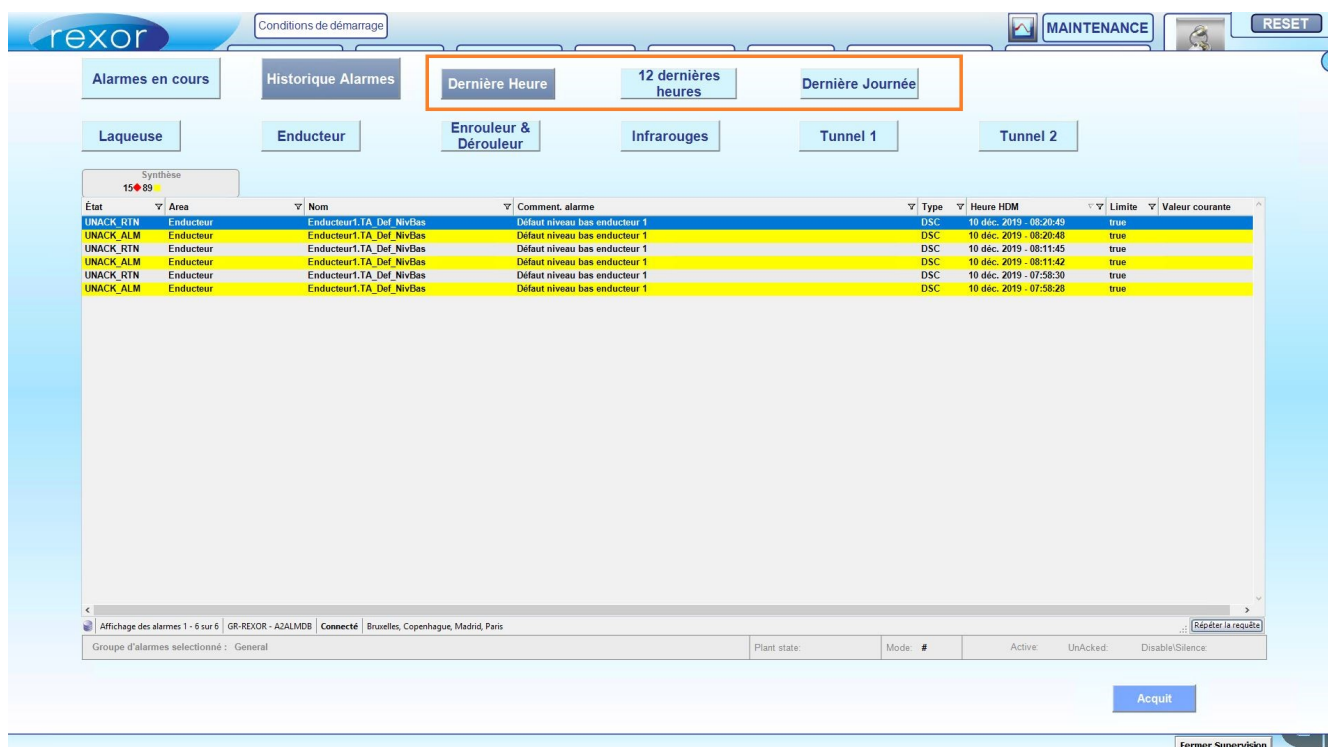


## ➤ Tunnel 2

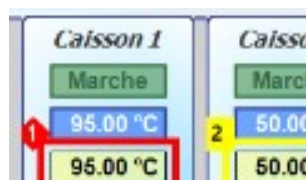
En passant en mode « Alarmes historiques » à l'aide du bouton « Historique Alarmes » présenté précédemment, il sera possible de filtrer les alarmes historiques selon plusieurs critères temporels :

- « Dernière heure »
- « 12 dernières heures »
- « Dernière journée »

Ceci est illustré par l'image ci-dessous :



Les alarmes ont plusieurs niveaux de criticité. Par exemple, pour les températures des caissons, une alarme peut atteindre le seuil « Haut » ou « Très haut ». Lorsqu'une alarme apparaît, celle-ci est visible sur les bandeaux d'alarmes ainsi que sur la supervision en elle-même au travers d'encadrés d'alarmes comme cela est présenté sur l'image ci-dessous :



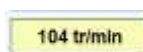
## 5 - REPRESENTATION DES INFORMATIONS

Sur l'ensemble de la supervision, les informations en « blanc sur fond bleu » sont des informations modifiables.



Celles-ci permettent d'agir sur les différentes consignes de la Laqueuse 7 comme par exemple une vitesse de rotation d'un axe.

Les informations en « noir sur fond jaune » représentent des mesures analogiques.



Ces informations ne sont pas modifiables, elles permettent uniquement de présenter les différentes mesures analogiques du process.

Les informations numériques sont représentées en vert ou en rouge selon leur état :

- En vert : l'état de l'information concernée est « Normal »
- En rouge : l'état de l'information concernée est « Défaut »

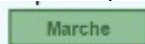


A noter que certaines informations peuvent être représentées selon trois états :

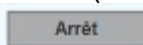
- En marche
- A l'arrêt
- En défaut

C'est notamment le cas des moteurs. Dans cette configuration, le code couleur sera le suivant :

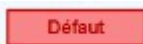
- En vert : Fonctionnement « Marche – Normal » (exemple : Moteur en marche sans défaut).



- En gris : Fonctionnement « Arrêt – Normal » (exemple : Moteur à l'arrêt sans défaut).



- En rouge : Élément en défaut (exemple : Défaut Moteur).



## 6 - COMMANDES

La supervision de la Laqueuse 7 permet d'effectuer des commandes de « Marche/Arrêt » sur les différents composants de la Laqueuse.

Pour cela, il faut cliquer sur la commande que l'on souhaite modifier depuis la supervision. Une Pop-up de commande permettant de réaliser l'opération souhaitée s'ouvre alors. Ceci est illustré dans le cas d'une mise en marche d'un caisson sur l'image ci-dessous :



## Nota Bene :

- Il est nécessaire de fermer toute Pop-up de commande à l'aide de la « croix » présente en haut à droite de cette pop-up afin de pouvoir reprendre la navigation sur le reste de la supervision.
- Pour la mise en marche et la chauffe des caissons, il est possible d'utiliser les boutons présents sur les vues « Tunnel 1 » et « Tunnel 2 » pour mettre en marche (ou à l'arrêt) tous les caissons du Tunnel correspondant ou de passer en Chaud (ou Froid) tous les caissons du Tunnel correspondant.

## 7 - VUE MAINTENANCE

Lorsque l'utilisateur connecté est l'utilisateur « Maintenance », il peut accéder aux vues « Maintenance » à l'aide du bouton encadré en orange sur l'image ci-dessous.



Sur ces vues « Maintenance », il sera possible de :

- Visualiser des informations sur les moteurs (à l'aide du bouton « Moteurs » encadré en rouge sur l'image ci-dessous).
- Visualiser des informations sur la Laqueuse (à l'aide du bouton « Informations Machine » encadré en jaune sur l'image ci-dessous)
- Modifier et visualiser les consignes de rampes (à l'aide du bouton « Rampes » encadré en orange sur l'image ci-dessous).
- Visualiser des informations sur les compteurs et reseter ces compteurs (à l'aide du bouton « Compteurs » encadré en noir sur l'image ci-dessous).

- Modifier et visualiser les seuils d'alarmes LIE (à l'aide du bouton « LIE » encadré en gris sur l'image ci-dessous).
- Afficher des vues concernant les réseaux automatés, régulateurs et variateurs (à l'aide des boutons encadrés en rose sur l'image ci-dessous)
- Afficher la vue « Arrêts d'urgences » (à l'aide du bouton « Arrêt d'urgence » encadré en rose sur l'image suivante)
- Passer en mode de « Nettoyage » (à l'aide du bouton « Mise en mode Nettoyage » encadré en rose sur l'image suivante)
- Accéder à la vue « Historian » (en cliquant sur le bouton encadré en violet sur l'image ci-dessous)

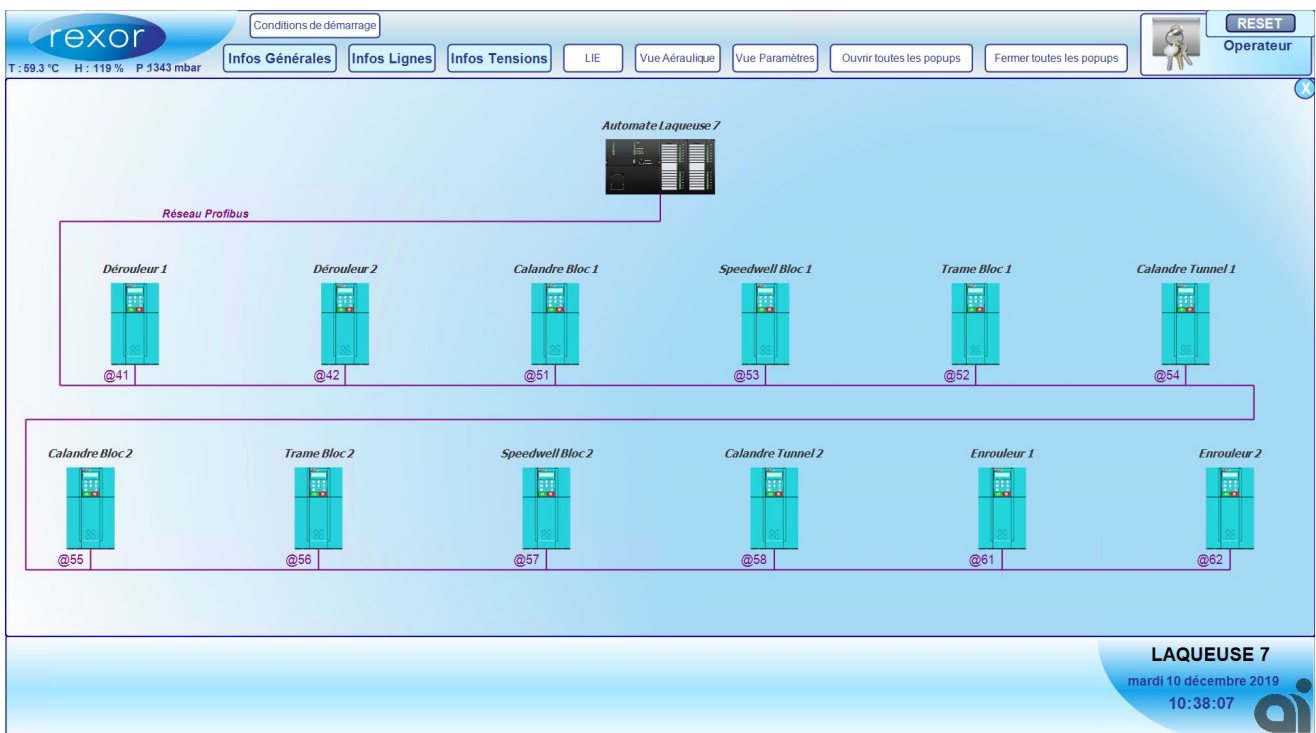


Nous allons maintenant présenter de manière plus détaillée les vues « Réseaux automatés », « Réseaux régulateurs », « Réseaux variateurs », « Arrêts d'urgence » et « Mise en mode de nettoyage ».

- Vue « Réseaux régulateurs » : Pour accéder à cette vue, il faut cliquer sur le bouton correspondant (depuis la vue maintenance) présenté précédemment. Cette vue représente schématiquement l'architecture réseau des régulateurs. Vous trouverez un exemple de cette vue ci-dessous.

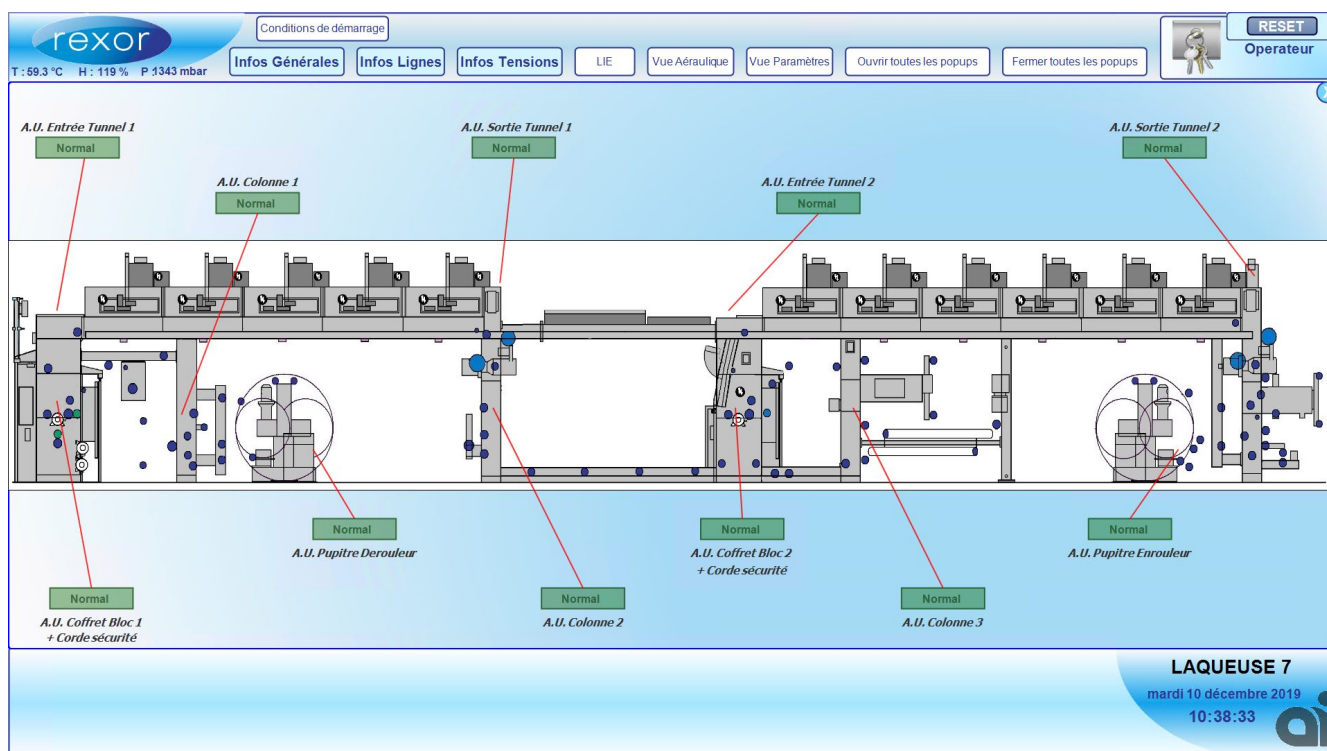


- Vue « Réseaux variateurs » : Pour accéder à cette vue, il faut cliquer sur le bouton correspondant (depuis la vue maintenance) présenté précédemment. Cette vue représente schématiquement l'architecture réseau des variateurs. Vous trouverez un exemple de cette vue ci-dessous.

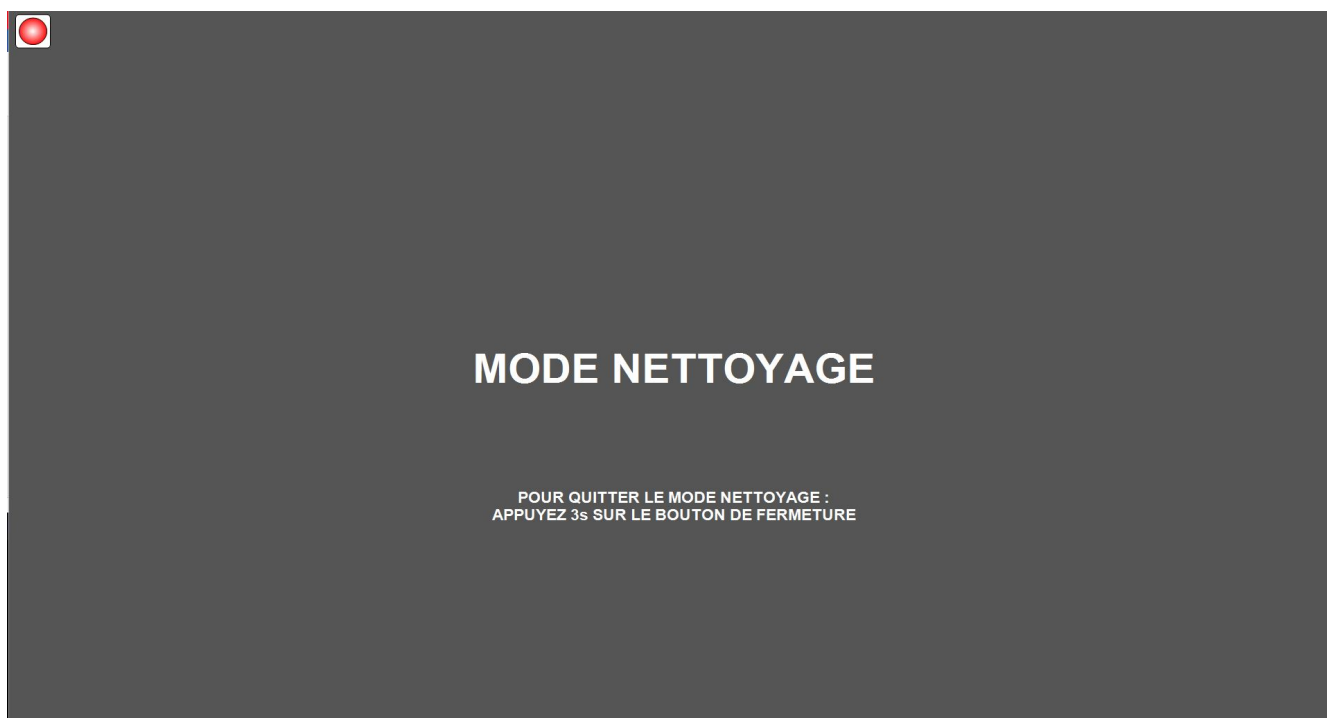




- Vue « Arrêt d'urgence » : Pour accéder à cette vue, il faut cliquer sur le bouton correspondant (depuis la vue maintenance) présenté précédemment. Cette vue permet de visualiser l'état des différents arrêts d'urgence de la Laqueuse 7. Cette vue est présentée ci-dessous.

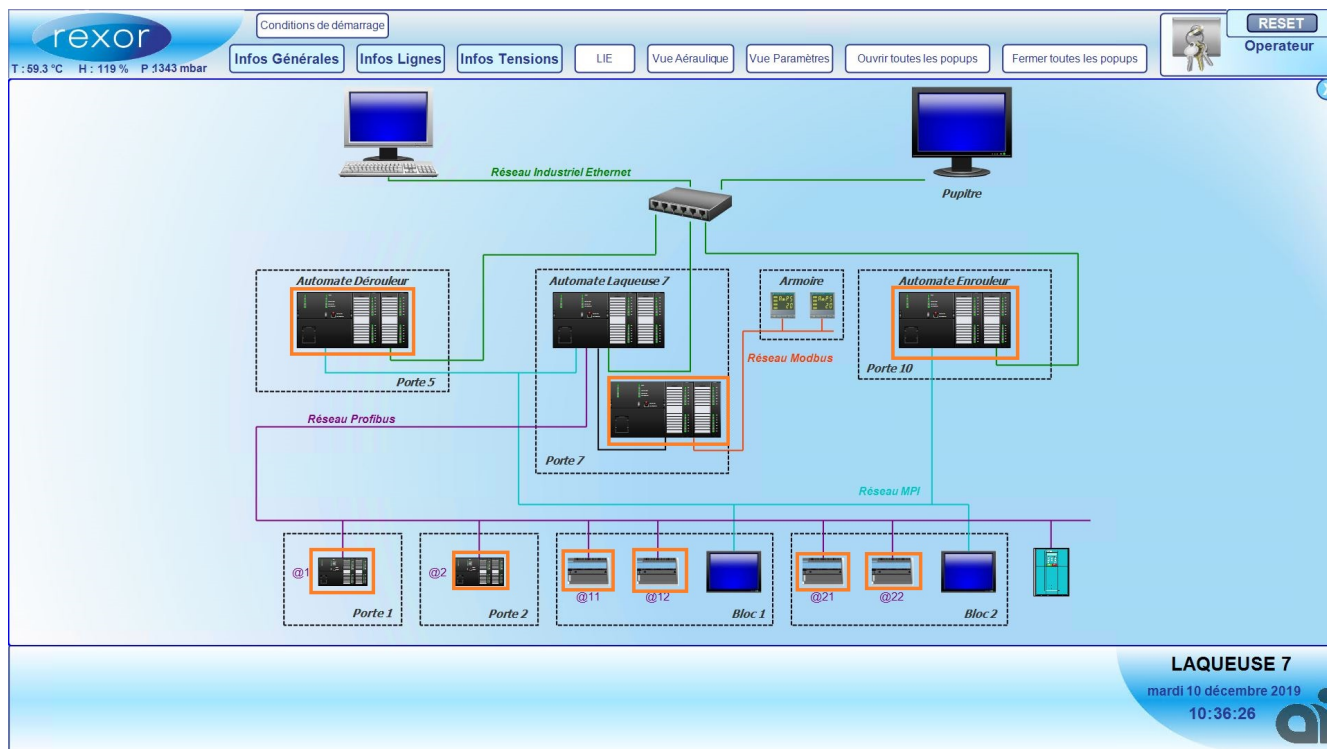


- Vue « Mode de Nettoyage » : Pour accéder à cette vue, il faut cliquer sur le bouton correspondant (depuis la vue maintenance) présenté précédemment. Cette vue permet de passer en mode de Nettoyage. Pour quitter cette vue et ce mode, l'utilisateur devra maintenir appuyé le bouton rouge situé en haut à gauche de cette vue pendant 3 secondes. Ceci est illustré par l'image ci-dessous.





- Vue « Réseaux Automates » : Pour accéder à cette vue, il faut cliquer sur le bouton correspondant (depuis la vue maintenance) présenté précédemment. Cette vue représente schématiquement l'architecture réseau des Automates. Vous trouverez un exemple de cette vue ci-dessous.



Depuis cette vue « Réseaux automates », il est possible d'accéder aux différentes vues « Entrées/Sorties » en cliquant sur les boutons encadrés en orange sur l'image précédente. Vous trouverez ci-dessous un exemple de vue « Entrées/Sorties ».

Porte 7

TOR R1E4

E0	E1	E2	E3
● E0.0 Bp Signal de démarrage	● E1.0 BP Introduction Pu	● E2.0 AU pupitre dérouleur	● E3.0 504S36 / 504S35 - Rouleau press. M504
● E0.1 BP Marche ligne	● E1.1 AU bras de colle dérouleur	● E2.1 AU guidage latéral bande	● E3.1 508S36 / 508S35 - Rouleau Press. M508
● E0.2 BP Arrêt ligne	● E1.2 Arrêt d'urgence pupitre enrouleur	● E2.2 AU entrée E2.2	● E3.2 505S29 - F.d.c. limite danseur roll
● E0.3 BP Accélération ligne	● E1.3 AU installation incendie DESAUTEL	● E2.3 AU boîte sortie canal séchage 2	● E3.3 Réserve E3_3
● E0.4 BP Décélération ligne	● E1.4 AU installation incendie DESAUTEL	● E2.4 AU boîte entrée canal séchage 2	● E3.4 Réserve E3_4
● E0.5 BP Marche Pas à pas	● E1.5 AU boîte sortie canal séchage 1	● E2.5 BP arrêt d'urgence B2	● E3.5 Réserve E3_5
● E0.6 BP introduction B1	● E1.6 AU boîte entrée canal séchage 1	● E2.6 BP accélération auto Enr.	● E3.6 504S21 - Défaut température M504
● E0.7 BP introduction B2	● E1.7 AU pupitre bloc1	● E2.7 Réserve E2_7	● E3.7 508S21 - Défaut température M508

LAQUEUSE 7  
mardi 10 décembre 2019  
10:37:06

Sur ces vues « Entrées/Sorties », il est possible de naviguer d'une carte à l'autre en cliquant sur la carte souhaitée (encadrés en orange sur l'image précédente).

## 8 - VUE RECETTE

Sur la vue de gauche de l'ordinateur de supervision, vous trouverez la vue « Recette ». Cette vue permet de charger une recette dans l'automate à partir d'un numéro d'OF ou de MOE. Pour cela, il faut :

- Renseigner le numéro d'OF ou de MOE souhaité
- Saisir les tables « Speedwell » correspondantes et sélectionner les numéros « Speedwell » souhaités

FERMER

Temp. Caissons Infos. Blocs

Chargement automate

Numéro d'OF

N° d'OF : #####

N° MOE : #####

Speedwell

Table Speedwell 1 (mm) : ####

N° Speedwell Bloc 1 : ▼

Diamètre SW Bloc 1 (mm) : #####

Table Speedwell 2 (mm) : ####

N° Speedwell Bloc 2 : ▼

Diamètre SW Bloc 2 (mm) : #####

- Après avoir contrôlé les différents paramètres de la recette, il est possible de charger ces paramètres dans l'automate à l'aide du bouton « Chargement automate ». Il sera nécessaire de confirmer cette opération lorsque le message suivant apparaîtra :

Chargement dans l'automate

Souhaitez vous charger les paramètres dans l'automate ?

Oui Non

- L'utilisateur sera notifié de la fin du chargement par le message suivant :



Nota Bene :

- Il est nécessaire de valider la fin du chargement à l'aide du bouton « OK » présent sur l'image de fin de chargement présentée ci-dessus.
- Le bouton « Chargement automate » sera disponible uniquement lorsque la Laqueuse 7 est à l'arrêt.
- Lorsque la Laqueuse est en fonctionnement, un bouton « Enregistrement OF/MOE » sera disponible en lieu et place du bouton « Chargement Automate ». Ce bouton permettra d'enregistrer dans Historian un numéro d'OF et de MOE en cas de production « Non-Stop ».

## 9 - CONTROLE DU VERNIS - SCANETTE

Un système de contrôle du vernis a été mis en place à l'aide d'une Scanette.

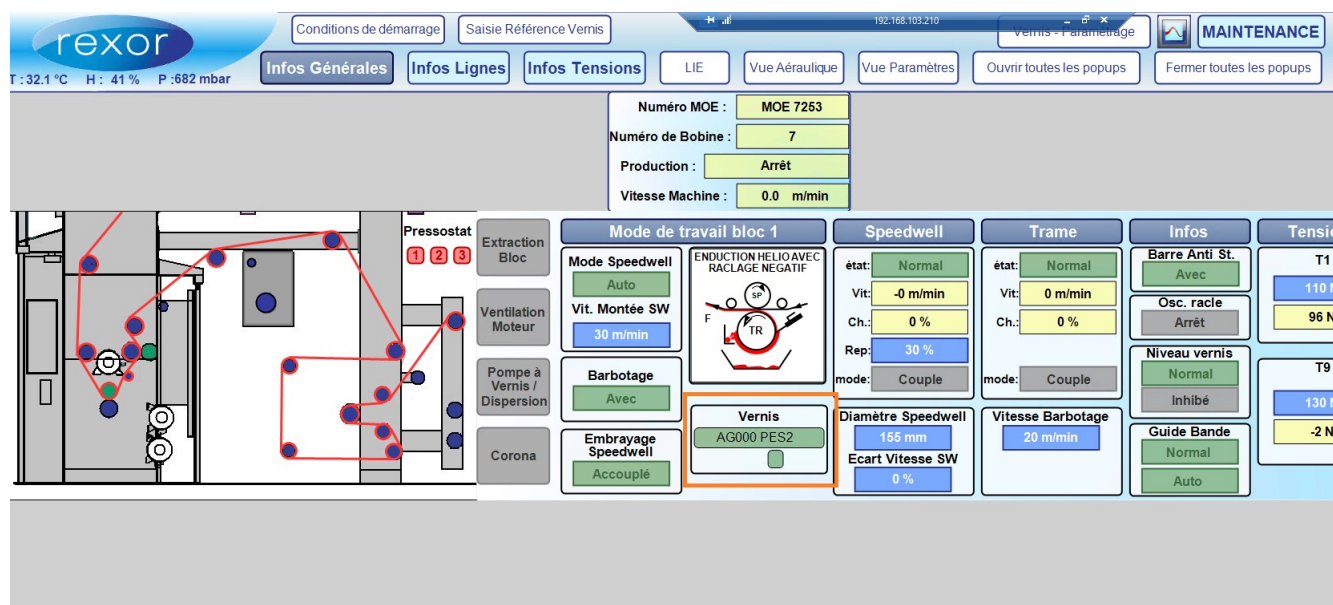
### 9.1 - Mode « Normal »

Lors du chargement de la recette, les références vernis attendues sont chargées dans l'automate.

Il faut ensuite procéder au scan des vernis réels pour comparaison. Pour cela, il faut :

- Scanner le code barre du bloc concerné (bloc 1 ou bloc 2).
- Scanner le code barre du vernis approvisionné.

Depuis la vue du bloc, il est possible de visualiser le résultat du Scan à l'aide d'une animation de couleur sur la référence vernis comme présenté sur l'image ci-dessous :



Le fonctionnement est le suivant :

1. Scan du code barre du bloc
  - ➔ On passe alors en attente de scan Vernis, la référence vernis est affichée en jaune sur la vue du bloc concerné, un voyant rouge est également présent.
2. Scan du code barre du vernis
  - ➔ La référence scannée est identique à la référence attendue dans la recette : la référence vernis est alors affichée en verte sur la vue du bloc. Le voyant rouge disparaît pour laisser place à un voyant vert.
  - ➔ La référence scannée ne correspond pas à la référence attendue : la référence vernis reste jaune sur la vue du bloc, le voyant rouge reste également présent. Une alarme est également remontée pour signaler à l'opérateur le mauvais résultat du scan.

**Nota Bene :** Si la référence vernis scannée ne correspond pas à la référence vernis attendue dans la recette, il sera impossible de démarrer la laqueuse 7.

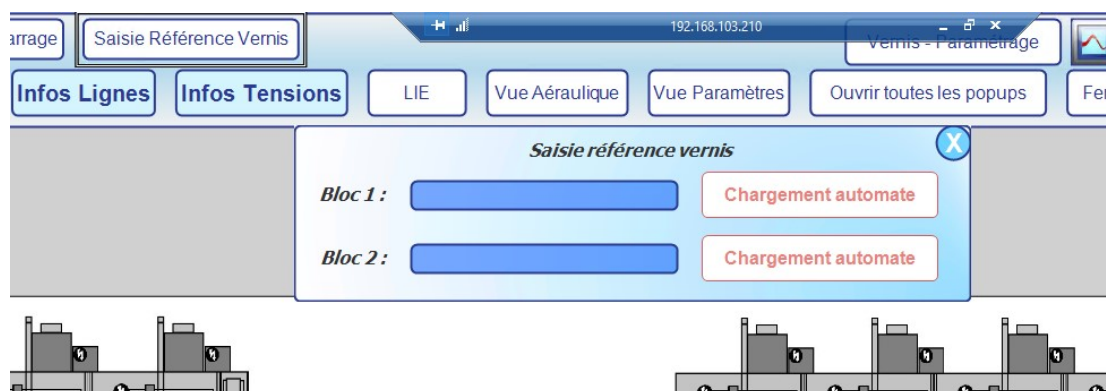
## 9.2 - Mode dégradé

En cas de défaillance de la scanette, il est possible de saisir manuellement la référence de Vernis.

Pour cela, il faut :

- Cliquer sur le bouton « Saisie référence vernis » dans le bandeau haut.
- Saisir la référence vernis pour le bloc 1 (champs bleu) puis cliquer sur le bouton « Chargement Automate » correspondant à la ligne du bloc 1.
- Saisir la référence vernis pour le bloc 2 (champs bleu) puis cliquer sur le bouton « Chargement Automate » correspondant à la ligne du bloc 2.

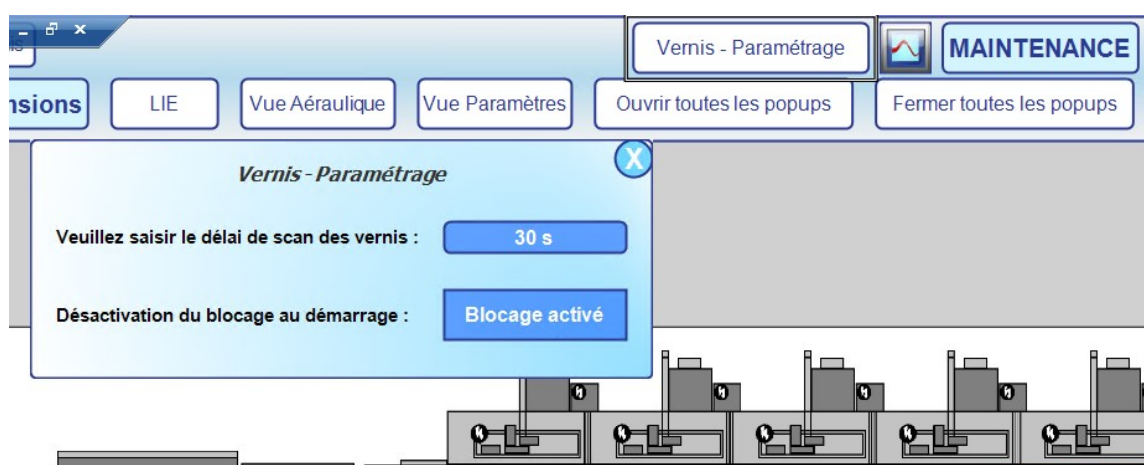
Une illustration de cette fenêtre est présentée ci-dessous :



**Nota Bene :** Comme pour le fonctionnement « normal », le résultat de la comparaison (Vernis attendu / Vernis Saisi) est disponible via animation de couleurs sur les vues « Bloc 1 » et « Bloc 2 ».

## 9.3 - Accès « Process » et « Maintenance »

Une fenêtre de réglage est accessible pour les utilisateurs « Process » et « Maintenance ». Cette fenêtre est présentée ci-dessous :



Elle permet de :

- Définir le délai de scan des vernis.
- Désactiver le blocage au démarrage.

**Nota Bene :** Le shunt du blocage au démarrage est systématiquement enlevé lors d'un nouveau chargement de recette dans l'automate.